



UNIVERSIDAD
SAN SEBASTIAN
Ilumina el futuro

EQUIFAX[®]

52° Informe de Deuda Morosa

Primer trimestre de 2026

- El **Informe de Deuda Morosa USS-Equifax** se deriva de un convenio de colaboración recíproca para el análisis técnico y académico de las tendencias evolutivas de deudas impagas de créditos personales, buscando ser un aporte a la necesidad de mejorar la educación financiera de los chilenos. El proceso se rige por la legislación vigente de la Ley N°19.628 sobre Protección de Datos de Carácter Personal.
- La Facultad de Economía, Negocios y Gobierno de la Universidad San Sebastián, sobre la base de información entregada por Equifax, se centra en resultados de grupos de personas, extrayendo las principales conclusiones del análisis estadístico y económico realizado con la base de datos de deudores morosos al 31 de marzo de 2026.
- El objetivo principal es entregar antecedentes de las tendencias de mayor relevancia de la evolución de las deudas impagas de créditos personales en Chile.
- La Facultad de Economía, Negocios y Gobierno de la Universidad San Sebastián ha calculado indicadores de evolución de la morosidad, segmentando por nivel socioeconómico, clasificación de pago, género y edad.



¿Quiénes son considerados deudores morosos?

Son las personas naturales mayores de 18 años que tienen una o más cuotas impagas informadas a Equifax, de cualquier tipo de operación crediticia, al último día de cada trimestre considerado, según lo estipulado en la Ley 19.628.



¿Qué deudas morosas incluye este reporte?

- Cuotas de créditos de consumo e hipotecarios con instituciones financieras, organismos públicos y empresas del Estado.
- Cuotas de deudas con casas comerciales.
- Letras de cambio, pagarés y cheques protestados.

¿Qué deudas morosas NO incluye este reporte?

- Servicios básicos (electricidad, agua, teléfono y gas).
- Educacionales (CAE, CORFO, etc.).
- Concesionarias de autopistas.
- Instituto Nacional de Desarrollo Agropecuario (INDAP).
- Salud ambulatoria, hospitalaria o de emergencia (prestadores públicos y privados).



Protección de datos personales.

Todos los datos han sido recibidos y procesados respetando la legislación vigente sobre protección de datos personales con información comercial.



ÍNDICE

01

Análisis Global

03

**Morosidad por
género**

05

Conclusiones

02

**Permanencia de la deuda
morosa**

04

**Morosidad por
edad**



UNIVERSIDAD
SAN SEBASTIAN
Ilumina el futuro

EQUIFAX[®]

01 ANÁLISIS GLOBAL

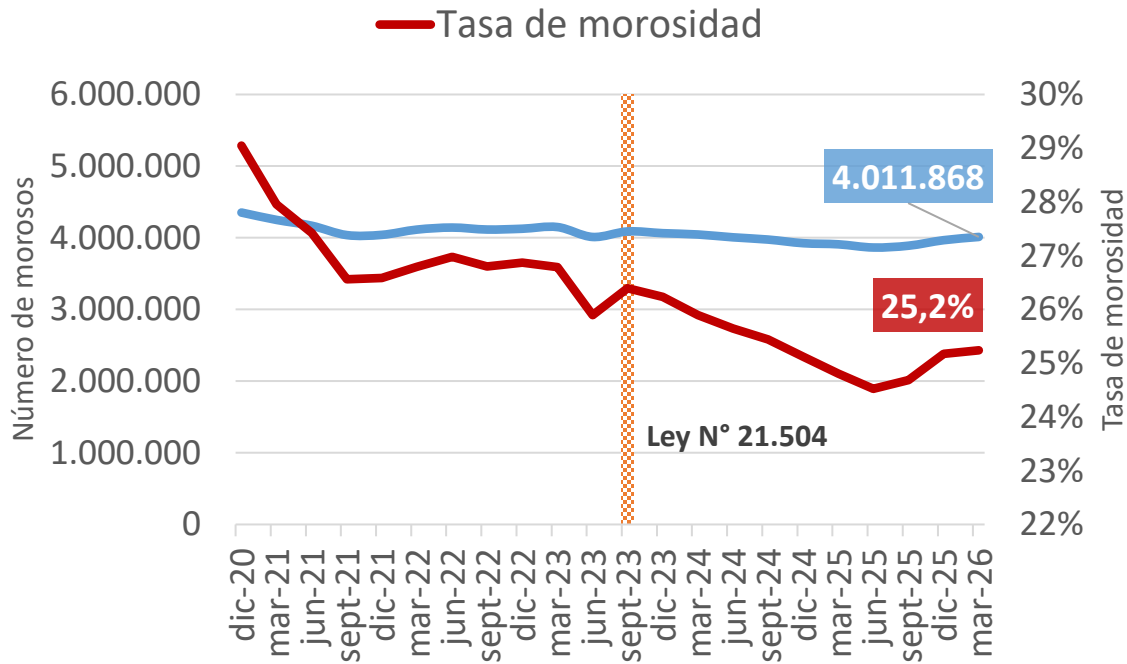


La **tasa de morosidad** es de un **25,2%** (4.011.868 personas con deudas morosas), **manteniéndose igual** en el último trimestre



Luego de dos períodos la morosidad se estabiliza. La cantidad y tasa de morosidad, por otro lado, anotan un crecimiento de 2,6% y 0,4 p.p., respectivamente, a 12 meses. Este es el cambio más alto registrado en los últimos 2 años.

Número de morosos y tasa de morosidad



	N° de morosos	Var. trimestral	Var. 12 meses	Tasa de morosidad	Dif. Trimestral	Dif. 12 meses
mar-26	4.011.868	1,1%	2,6%	25,2%	0,1	0,4
dic-25	3.966.866	2,0%	1,1%	25,2%	0,5	0,1
sept-25	3.889.602	0,7%	-2,2%	24,7%	0,2	-0,8
jun-25	3.864.279	-1,1%	-3,5%	24,5%	-0,3	-1,1
mar-25	3.909.120	-0,4%	-3,4%	24,8%	-0,3	-1,1
dic-24	3.924.734	-1,3%	-3,4%	25,1%	-0,3	-1,1
sept-24	3.975.251	-0,8%	-2,8%	25,4%	-0,2	-1,0
jun-24	4.006.499	-1,0%	-0,1%	25,6%	-0,3	-0,3
mar-24	4.045.945	-0,5%	-2,5%	25,9%	-0,3	-0,9

Fuente: Facultad de Economía, Negocios y Gobierno USS en base a datos de EQUIFAX y el INE.

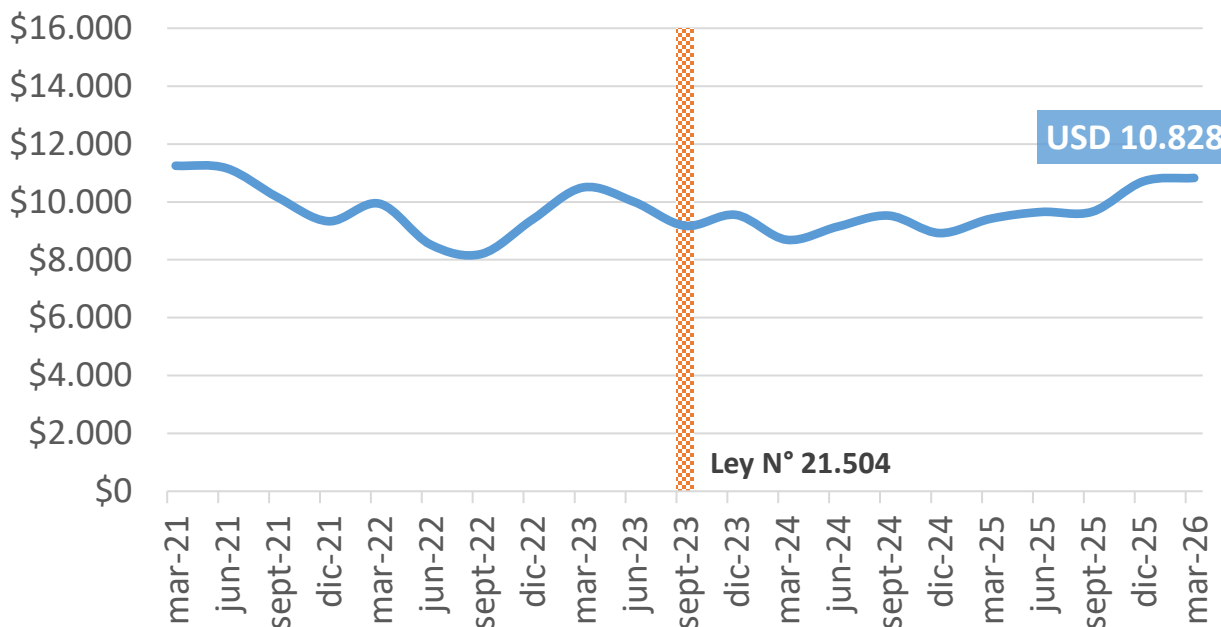
Notas: La Ley N°21.214 establece la prohibición de comunicar deudas morosas contraídas para financiar cualquier tipo de educación. La ley N°21.504 establece la prohibición de informar deudas contraídas para financiar servicios y acciones de salud. La tasa de morosidad mide el nivel de número de morosos en relación con la población mayor de 18 años.

La deuda morosa crece un 1,1% en el trimestre, llegando a **US\$10.828 millones**, lo que equivale a un **2,93% del PIB**. Son US\$ 120 millones más que en diciembre 2025 **EQUIFAX®**



En 12 meses, la deuda morosa anotó un aumento de 15% real, equivalente a US\$ MM 1.412 adicionales, mientras que anota un alza de 0,12 p.p. como % de PIB a doce meses.

Deuda morosa (US\$ MM)



	Deuda morosa (US\$ MM)	Var. trimestral	Var. 12 meses	% del PIB
mar-26	USD 10.828	1,1%	15,0%	2,93%
dic-25	USD 10.708	10,8%	20,0%	2,95%
sept-25	USD 9.661	0,1%	1,4%	2,83%
jun-25	USD 9.652	2,5%	5,5%	2,79%
mar-25	USD 9.416	5,5%	8,4%	2,81%
dic-24	USD 8.921	-6,3%	-6,6%	2,84%
sept-24	USD 9.526	4,2%	3,8%	2,82%
jun-24	USD 9.145	5,2%	-8,6%	2,95%
mar-24	USD 8.690	-9,0%	-17,2%	2,96%

Fuente: Facultad de Economía, Negocios y Gobierno USS en base a datos de EQUIFAX y el Banco Central.

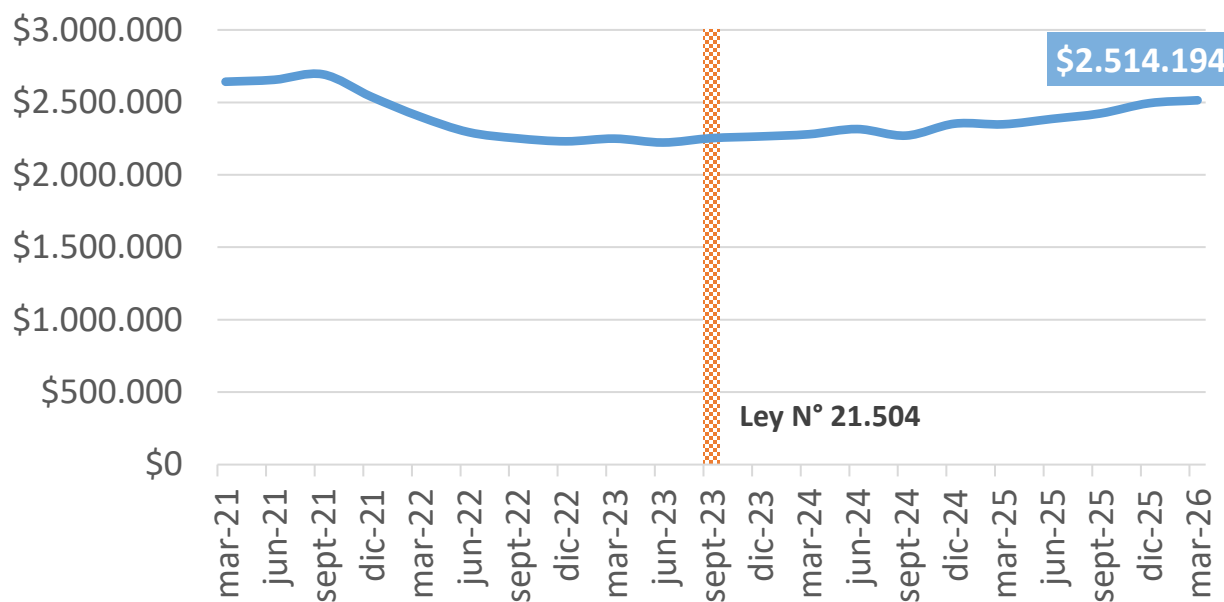
Notas: La Ley N°21.214 establece la prohibición de comunicar deudas morosas contraídas para financiar cualquier tipo de educación. La ley N°21.504 establece la prohibición de informar deudas contraídas para financiar servicios y acciones de salud. Pesos en términos reales al último día del trimestre analizado. Tipo de cambio al último día hábil de la fecha del reporte.

La mora promedio es de **\$2,51 millones**, aumentando un **7,1% real** en 12 meses.



Al cotejar con diciembre de 2025, la mora promedio aumentó un 0,8% en términos reales. Esto implica que el monto medio de mora aumentó en una proporción mayor que el número de morosos, al igual que en el trimestre anterior.

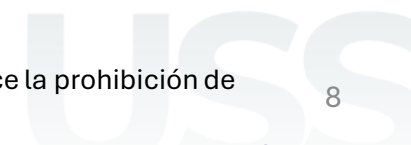
Mora promedio Real



	Mora promedio real (\$)	Var. trimestral	Var. 12 meses
mar-26	\$2.514.194	0,8%	7,1%
dic-25	\$2.494.033	2,9%	6,0%
sept-25	\$2.423.343	1,6%	6,7%
jun-25	\$2.385.523	1,6%	3,0%
mar-25	\$2.348.338	-0,2%	3,0%
dic-24	\$2.352.742	3,6%	3,9%
sept-24	\$2.270.579	-1,9%	0,8%
jun-24	\$2.315.555	1,6%	4,2%
mar-24	\$2.279.783	0,7%	1,3%

Fuente: Facultad de Economía, Negocios y Gobierno USS en base a datos de EQUIFAX y el INE.

Notas: La Ley N°21.214 establece la prohibición de comunicar deudas morosas contraídas para financiar cualquier tipo de educación. La ley N°21.504 establece la prohibición de informar deudas contraídas para financiar servicios y acciones de salud. Pesos en términos reales al último día del trimestre analizado.

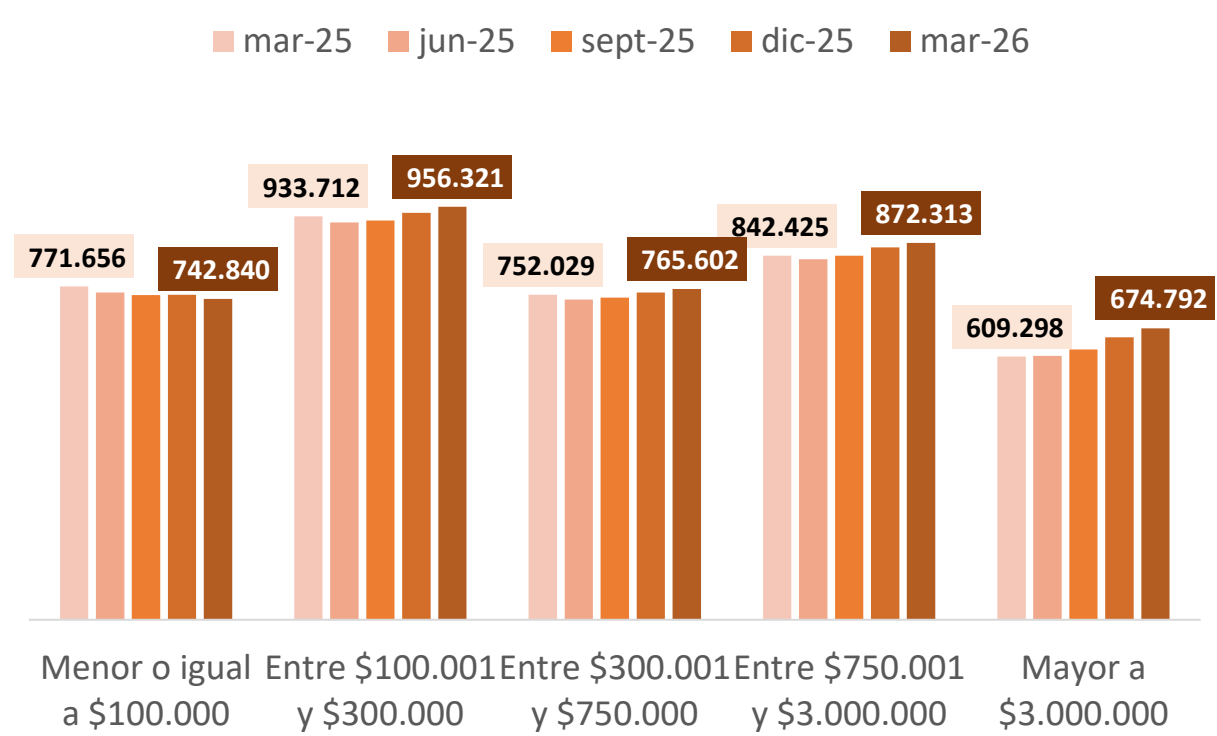


Al desagregar por **tramo de mora**, se encuentra que el número de morosos aumentó en casi todos los tramos.

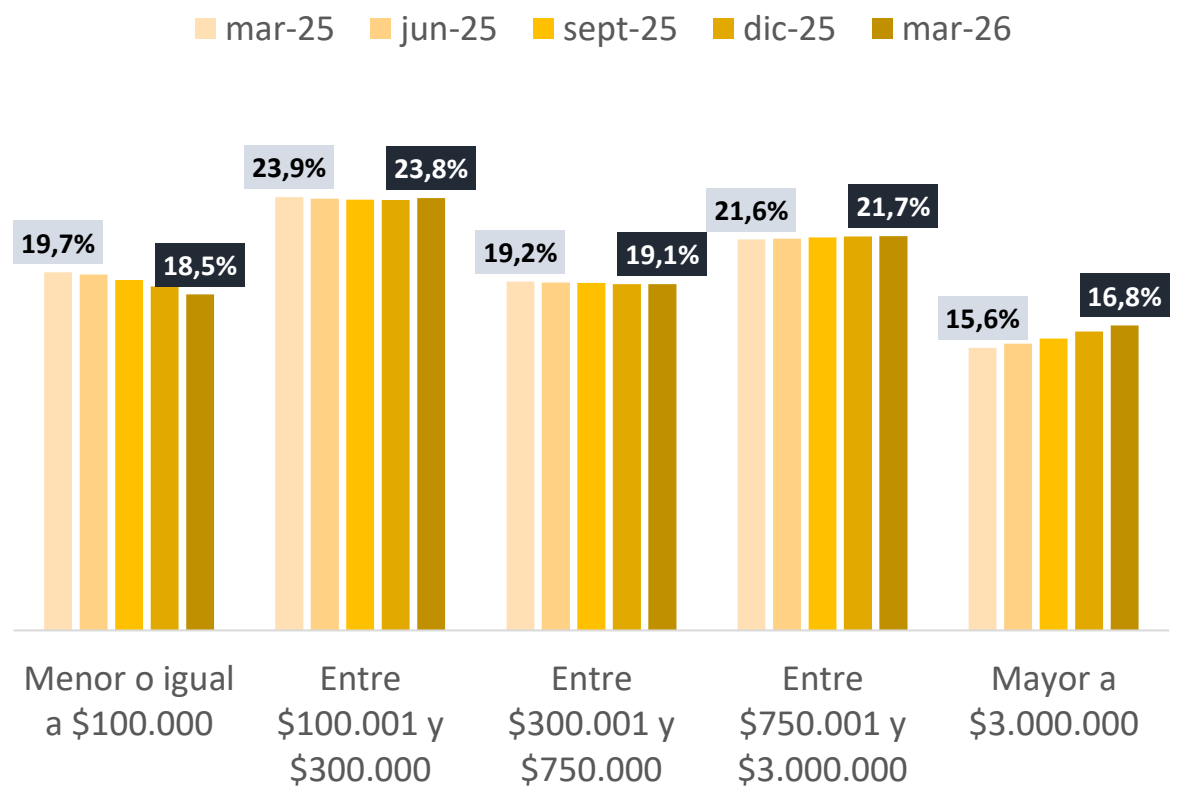


En los últimos doce meses, todos los tramos, excepto el de menos de 100 mil pesos, han aumentado su número de morosos. El tramo de más de \$3 millones es el que más ha aumentado su cantidad de personas (10,7%).

Número de morosos según tramo de mora



Porcentaje de morosos según tramo de mora



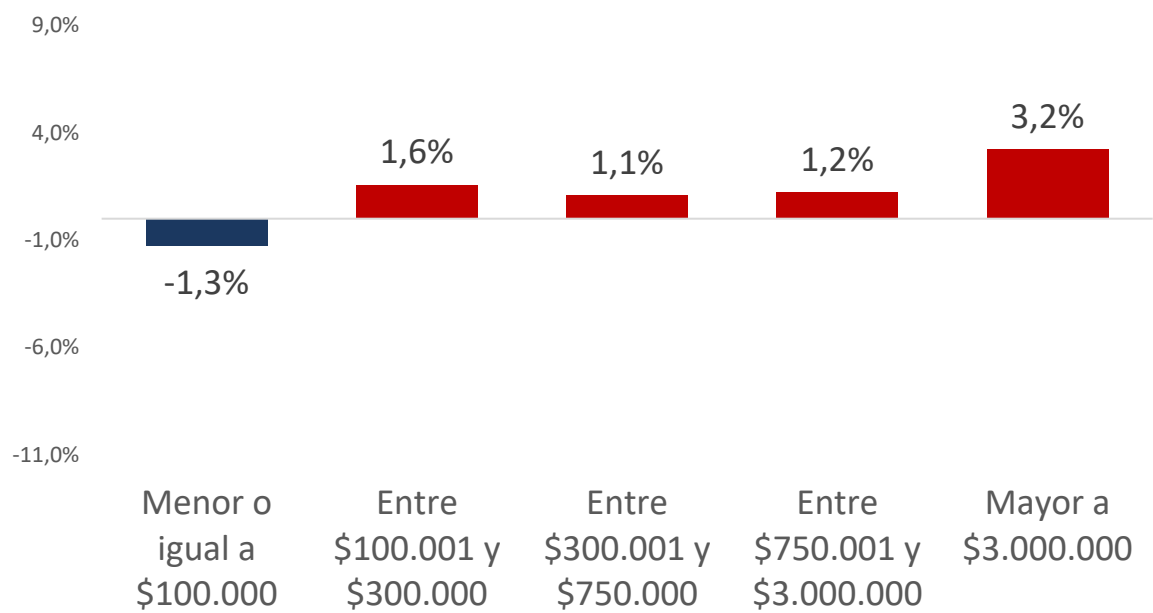
Fuente: Facultad de Economía, Negocios y Gobierno USS en base a datos de EQUIFAX.

Los morosos por \$100.000 o menos han disminuido un 3,7% en el año y un 1,3% en el último trimestre. **EQUIFAX®**
 en el último trimestre. Los morosos de \$3 o más millones siguen al alza.

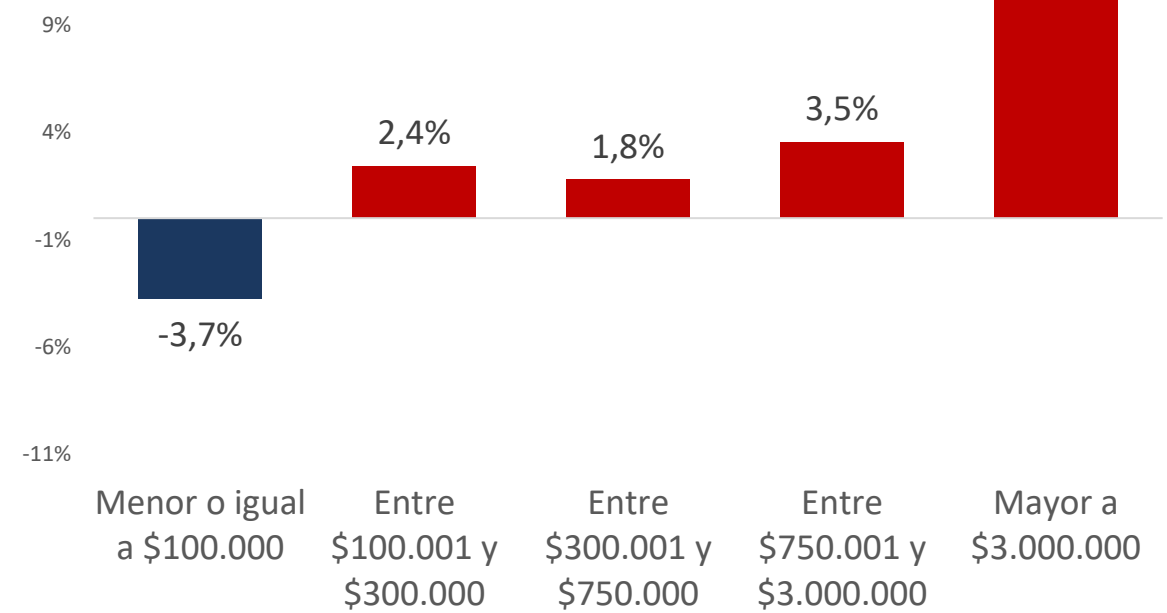


El número de morosos en el tramo de \$3.000.000 o más aumentó un 3,2% en los últimos tres meses, acumulando un alza de 10,7% en los últimos 12 meses.

Variación trimestral del número de morosos según tramo de morosidad



Variación en 12 meses del número de morosos según tramo de morosidad



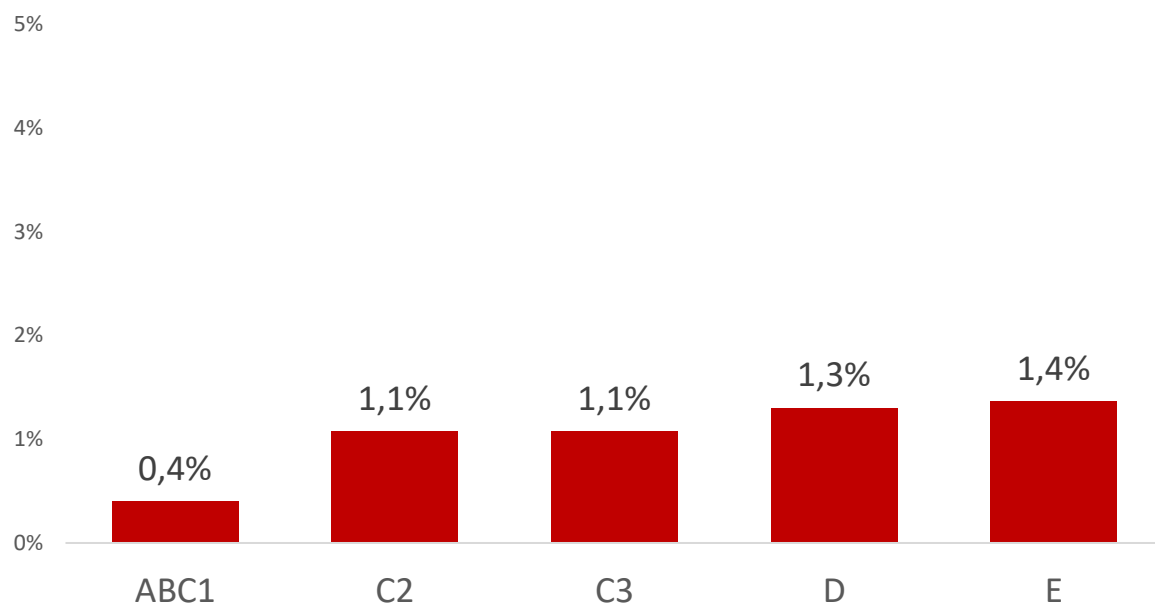
Fuente: Facultad de Economía, Negocios y Gobierno USS en base a datos de EQUIFAX.

El número de morosos **aumentó** en todos los **grupos socioeconómicos** durante el trimestre, siendo el **alza más baja** en el **ABC1** y la **más alta** en el **E**.

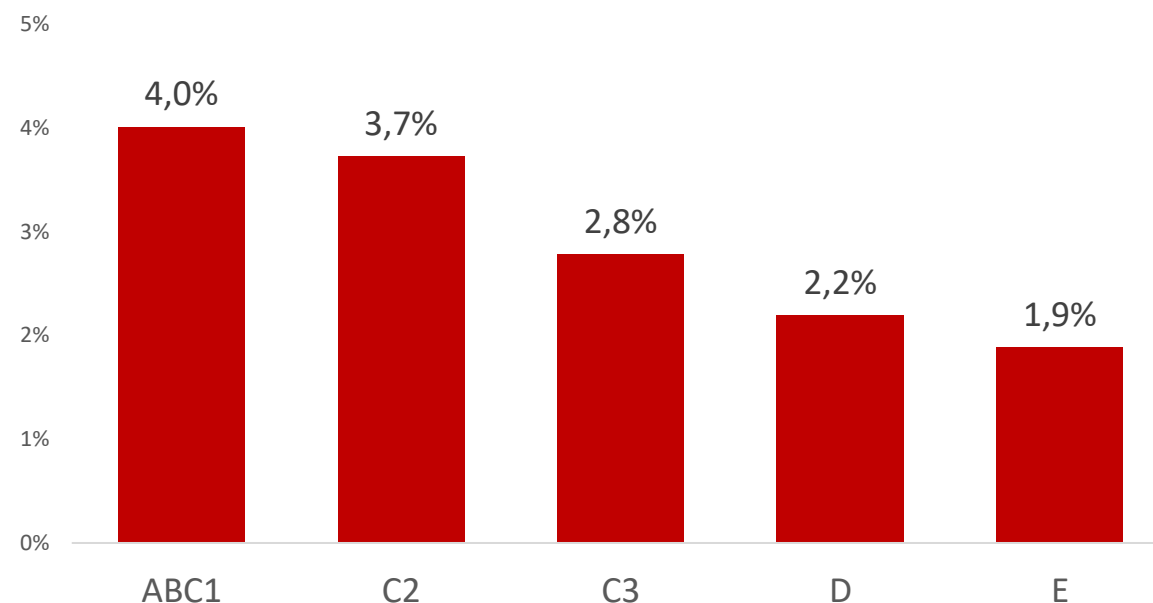


En 12 meses, el número de morosos ha aumentado en todos los GSE. Esto continúa la tendencia del trimestre anterior.

Variación trimestral del número de morosos según GSE



Variación en 12 meses del número de morosos según GSE



Fuente: Facultad de Economía, Negocios y Gobierno USS en base a datos de EQUIFAX.

En un año, el porcentaje de morosos en los GSE vulnerables ha aumentado: 0,7 p.p. en el D y 0,8 p.p. en el E.

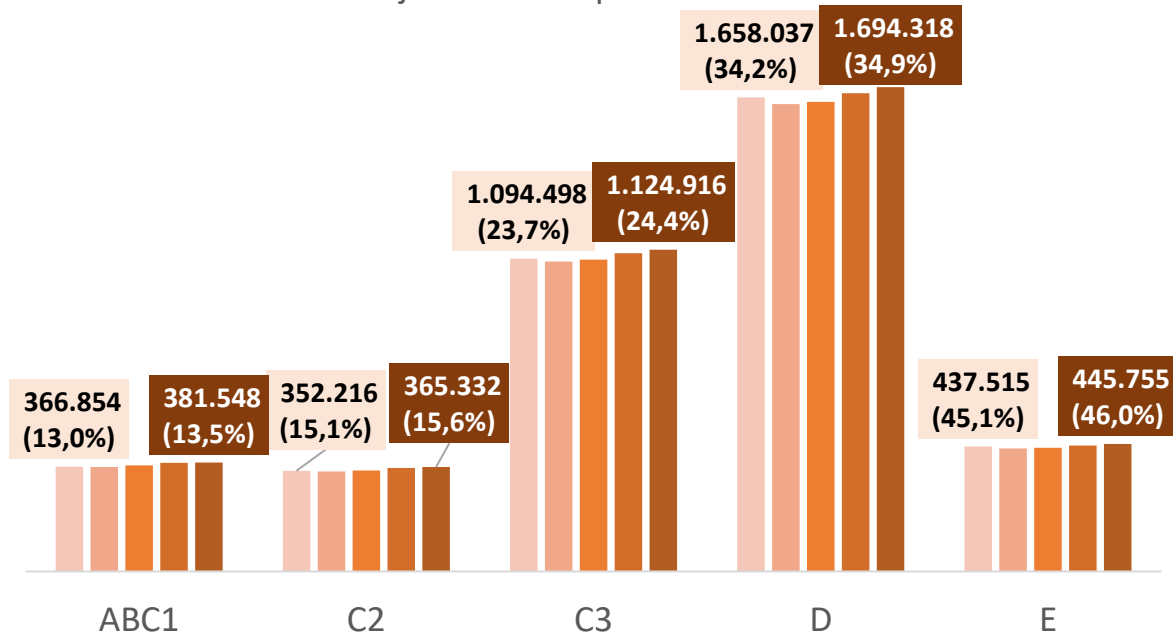


Debido a lo anterior, la distribución de morosos en los GSE más vulnerables (D-E) cae de 53,6% a 53,3%, y aumenta de 9,4% a 9,5% en el ABC1. En 12 meses, la tasa de morosidad ha aumentado en todos los GSE.

Número de morosos según GSE

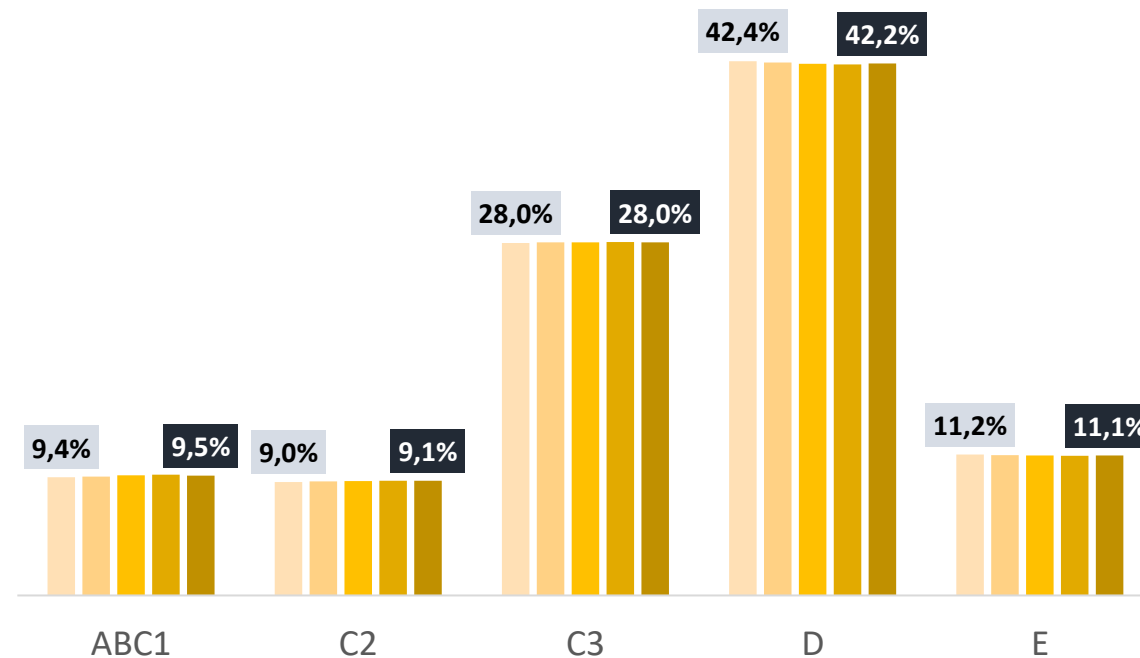
Entre paréntesis el porcentaje del GSE en mora

mar-25 jun-25 sept-25 dic-25 mar-26



Porcentaje de morosos según GSE

mar-25 jun-25 sept-25 dic-25 mar-26



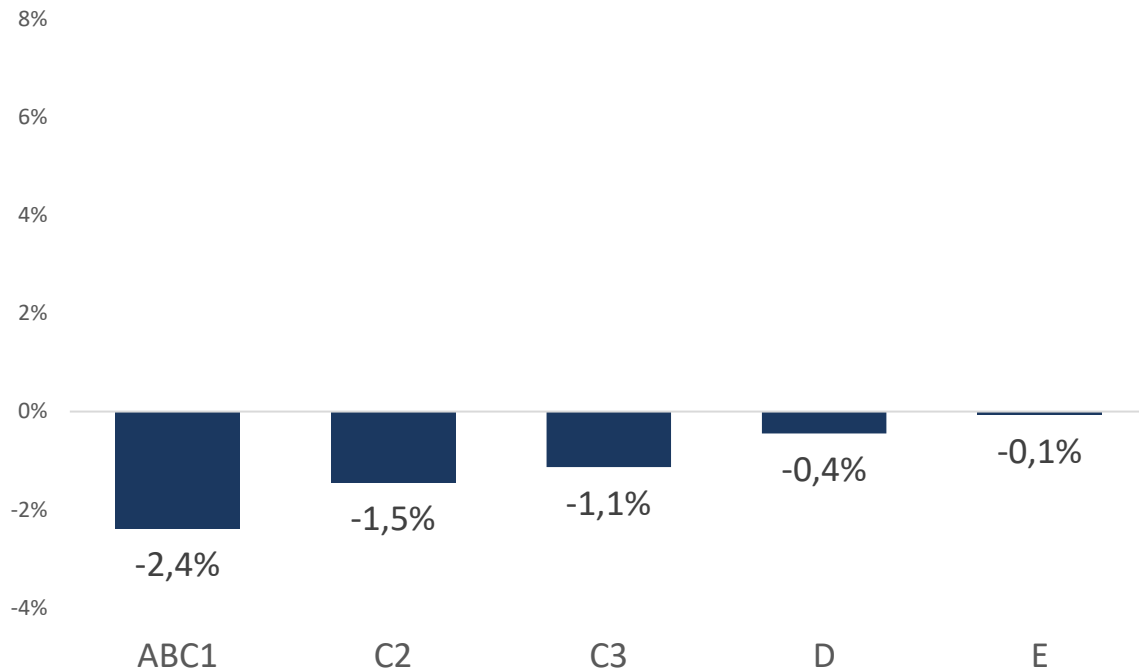
Fuente: Facultad de Economía, Negocios y Gobierno USS en base a datos de EQUIFAX, la Asociación de Investigación de Mercado y el INE.

La mora promedio cae en todos los grupos socioeconómicos durante el trimestre. La mayor baja se encuentra en el ABC1 (-2,4%) y en el C2 (-1,5%).

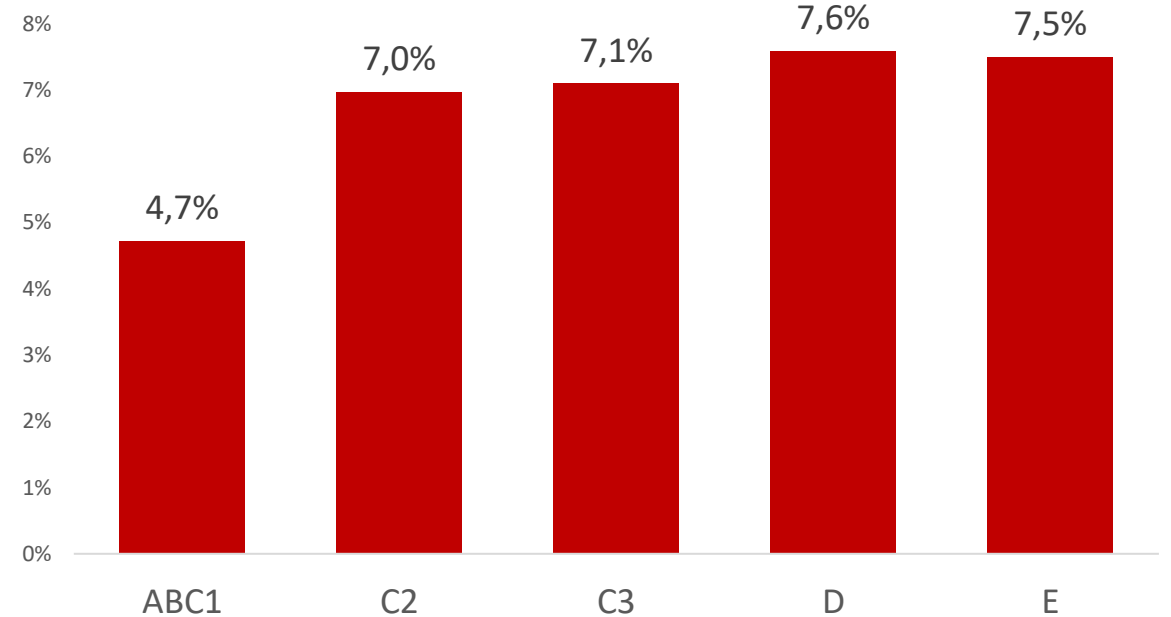


En los últimos doce meses, por otro lado, la tendencia es al alza en todos los GSE, siendo más pronunciada en el D (7,6%) y en el E (7,5%).

Variación real trimestral de la mora promedio



Variación real en 12 meses de la mora promedio



Fuente: Facultad de Economía, Negocios y Gobierno USS en base a datos de EQUIFAX y el Banco Central. Pesos en términos reales al último día del trimestre analizado.

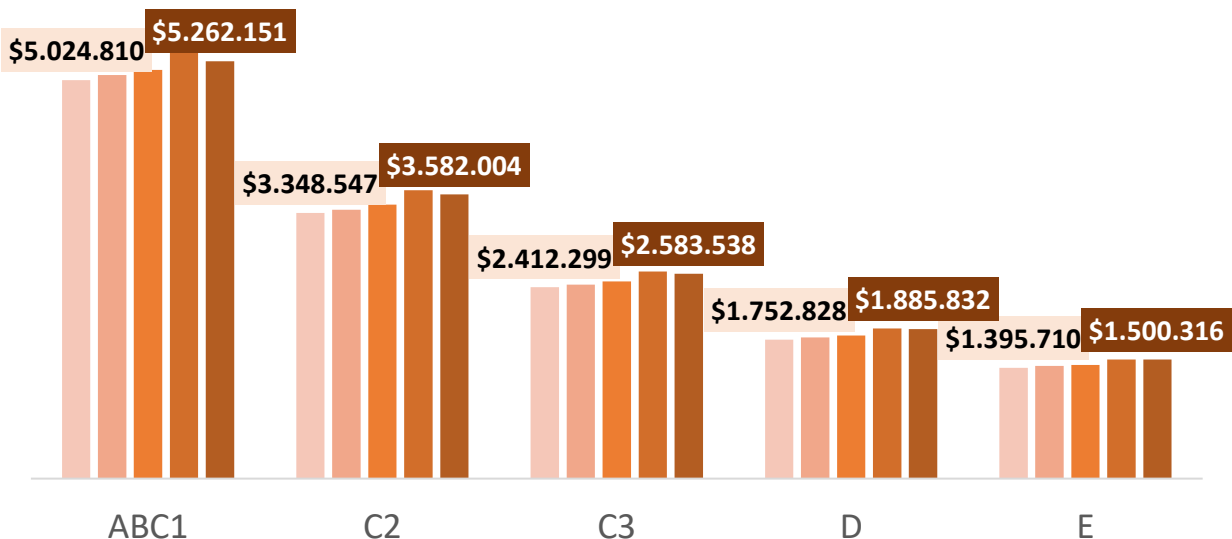
La mora promedio del GSE E es 5,1 veces su ingreso promedio, la ratio más alta entre GSEs



Esta ratio ha aumentado 0,4 puntos en 6 meses. La deuda impaga promedio de este GSE alcanza \$1.500.316. En contraste, la mora promedio del ABC1 es 1,5 veces el ingreso promedio de este grupo, alcanzando los \$5.262.151.

Mora Promedio por GSE

mar-25 jun-25 sept-25 dic-25 mar-26



Ingreso Promedio	Ratio Mora/Ingreso		
	sept-25	dic-25	mar-26
\$3.567.392	1,4	1,4	1,5
\$1.582.966	2,1	2,1	2,3
\$994.964	2,4	2,4	2,6
\$563.993	3,1	3,1	3,3
\$294.595	4,7	4,7	5,1

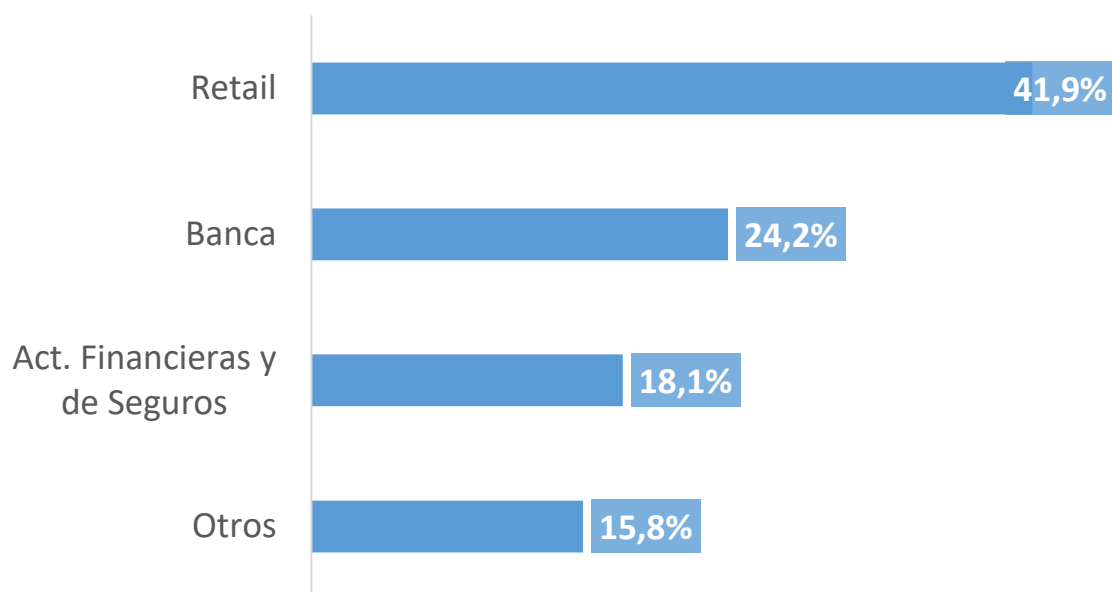
Fuente: Facultad de Economía, Negocios y Gobierno USS en base a datos de EQUIFAX, la Asociación de Investigación de Mercado y el Banco Central. Pesos en términos reales al último día del trimestre analizado.

El aumento en el número de morosos durante el trimestre proviene desde la banca



El número de documentos en el *retail* aumentó 0,8% en el trimestre y 1,7% en 12 meses. En la banca, el alza trimestral fue de 2,7%; al comparar con marzo de 2025, se observa un alza de 4,9%.

Porcentaje de número de documentos en mora por rubro



	Retail			Banca		
	Nº de documentos en mora	Var. Trimestral	Var. 12 meses	Nº de documentos en mora	Var. Trimestral	Var. 12 meses
mar-26	2.421.840	0,8%	1,7%	1.399.264	2,7%	4,9%
dic-25	2.403.406	2,9%	2,2%	1.362.465	0,3%	-2,0%
sept-25	2.335.242	-0,1%	-3,3%	1.358.138	2,8%	-1,9%
jun-25	2.337.099	-1,8%	-5,5%	1.320.899	-1,0%	-4,4%
mar-25	2.380.287	1,2%	-6,3%	1.334.243	-4,0%	-4,5%
dic-24	2.351.294	-2,7%	-12,6%	1.389.615	0,4%	0,0%
sept-24	2.415.702	-2,3%	-10,7%	1.384.725	0,2%	-4,1%

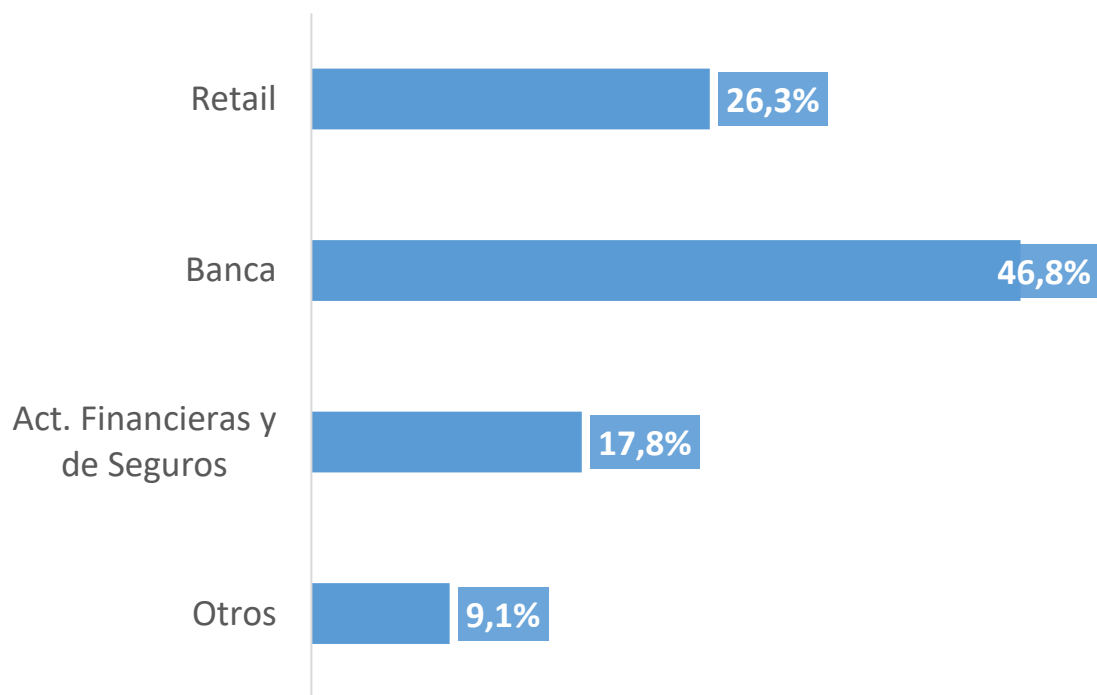
Fuente: Facultad de Economía, Negocios y Gobierno USS en base a datos de EQUIFAX. Una persona puede estar morosa en más de un sector. Por lo anterior, la suma del total de morosos por sector puede ser mayor al total de morosos.

El monto de mora aumentó en el trimestre, tanto en el Retail (2,2%) como en la Banca (2,2%)



En los últimos 12 meses, el Retail acumula un aumento de 19,1%, mientras que la Banca, de un 7,4%.

Porcentaje de mora por rubro



	Retail			Banca		
	Mora total (US\$ MM)	Var. trimestral	Var. 12 meses	Mora total (US\$ MM)	Var. trimestral	Var. 12 meses
mar-26	\$2.845	2,2%	19,1%	\$5.063	2,2%	7,4%
dic-25	\$2.785	13,2%	18,3%	\$4.955	1,8%	2,4%
sept-25	\$2.460	1,9%	2,7%	\$4.867	3,4%	0,5%
jun-25	\$2.413	1,0%	-6,6%	\$4.708	-0,1%	-3,8%
mar-25	\$2.389	1,5%	-7,0%	\$4.713	-2,6%	-3,4%
dic-24	\$2.353	-1,8%	-11,2%	\$4.837	-0,1%	0,1%
sept-24	\$2.396	-7,3%	-7,3%	\$4.844	-1,1%	-10,1%

Fuente: Facultad de Economía, Negocios y Gobierno USS en base a datos de EQUIFAX. Una persona puede estar morosa en más de un sector. Por lo anterior, la suma del total de morosos por sector puede ser mayor al total de morosos.



UNIVERSIDAD
SAN SEBASTIAN
Ilumina el futuro

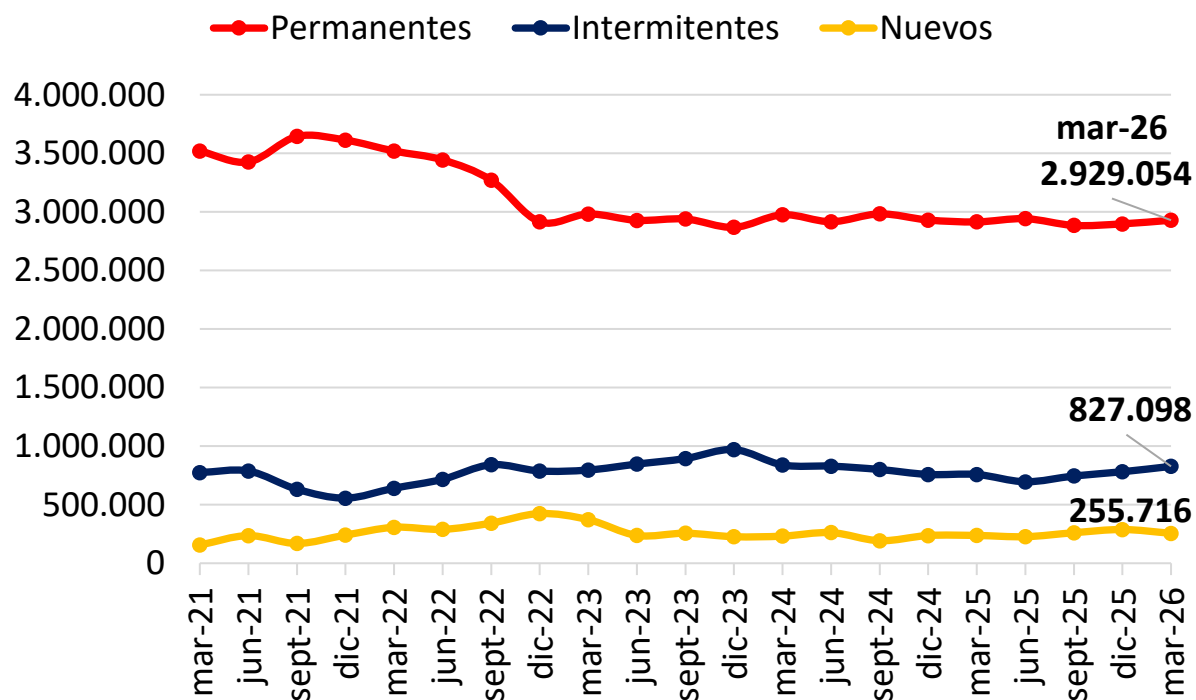
EQUIFAX[®]

02 PERMANENCIA DE LA DEUDA MOROSA

En el trimestre, aumenta en un 1,1% el número de morosos permanentes, totalizando 2.929.054 personas



Los morosos permanentes representan el 73,0% del total de morosos. Entran menos morosos nuevos que hace un trimestre (-11,2%) y aumenta el número de morosos intermitentes (5,9%).



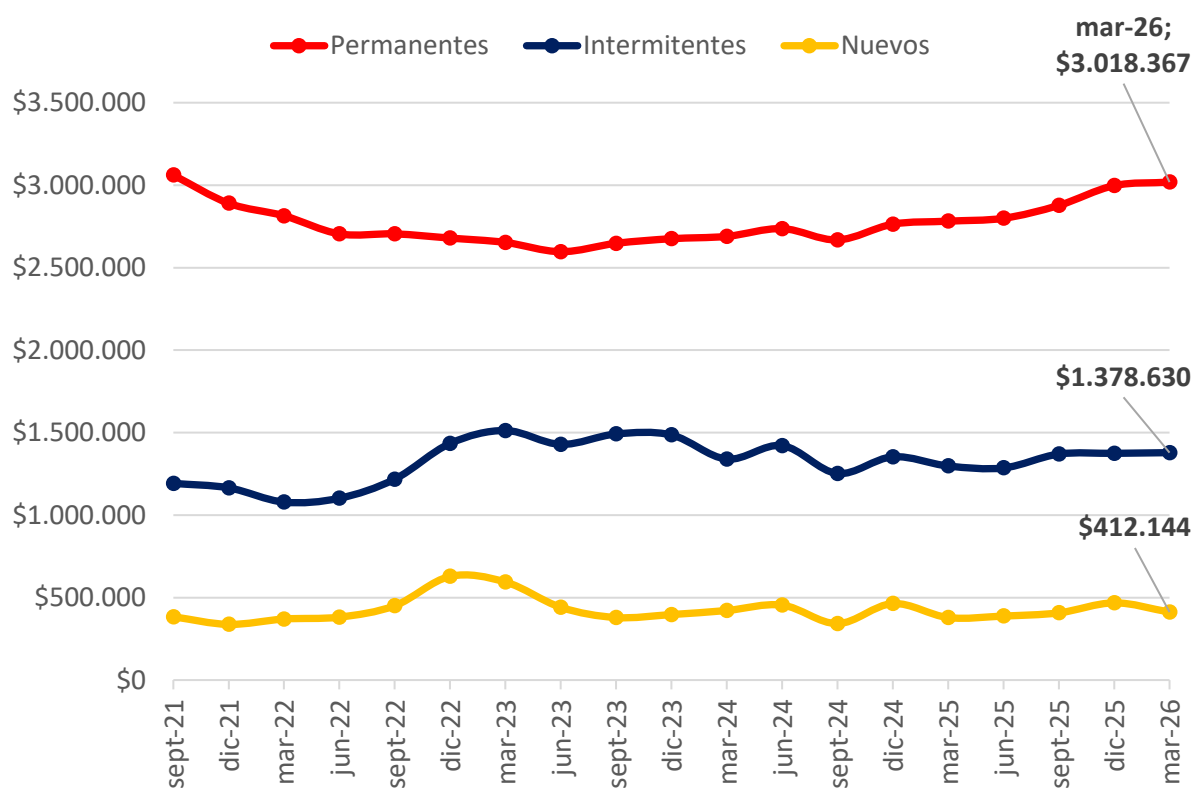
	Permanentes		Intermitentes		Nuevos	
	Número	Var. Trimestral	Número	Var. Trimestral	Número	Var. Trimestral
mar-26	2.929.054	1,1%	827.098	5,9%	255.716	-11,2%
dic-25	2.897.587	0,5%	781.271	4,9%	288.008	10,6%
sept-25	2.884.228	-2,0%	744.893	7,1%	260.481	15,0%
jun-25	2.942.025	1,0%	695.677	-8,2%	226.577	-4,4%
mar-25	2.914.236	-0,5%	757.804	0,0%	237.080	0,2%
dic-24	2.930.313	-1,8%	757.772	-5,3%	236.649	23,1%
sept-24	2.982.576	2,3%	800.452	-3,4%	192.223	-26,5%
jun-24	2.915.997	-2,0%	829.027	-1,2%	261.475	13,0%
mar-24	2.975.123	3,7%	839.329	-13,5%	231.493	2,3%

Fuente: Facultad de Economía, Negocios y Gobierno USS en base a datos de EQUIFAX. Se definen como morosos permanentes aquellos que llevan al menos 12 meses corridos en situación de mora. Los nuevos son aquellos que no presentaban mora durante los últimos 12 meses, mientras que los intermitentes son el diferencial entre los permanentes y los nuevos.

La mora promedio de los morosos permanentes e intermitentes se mantuvo, a diferencia de la de los nuevos morosos, que disminuyó (-11,9%)



La mora promedio aumenta a 12 meses en todos los tipos de morosos, especialmente en los permanentes (8,5%) y nuevos (8,8%). La mora promedio de los permanentes continúa siendo la más alta (\$3.018.367).



	Permanentes		Intermitentes		Nuevos	
	Mora Promedio	Var. Trimestral	Mora Promedio	Var. Trimestral	Mora Promedio	Var. Trimestral
mar-26	\$3.018.367	0,7%	\$1.378.630	0,3%	\$412.144	-11,9%
dic-25	\$2.997.288	4,2%	\$1.374.426	0,3%	\$468.020	14,9%
sept-25	\$2.877.430	2,8%	\$1.370.074	6,5%	\$407.382	5,0%
jun-25	\$2.799.367	0,6%	\$1.285.897	-0,9%	\$388.162	2,5%
mar-25	\$2.781.779	0,7%	\$1.297.635	-4,1%	\$378.869	-18,3%
dic-24	\$2.763.692	3,6%	\$1.353.514	8,1%	\$463.757	35,5%
sept-24	\$2.668.126	-2,5%	\$1.252.333	-11,9%	\$342.300	-24,7%
jun-24	\$2.736.669	1,7%	\$1.421.354	6,1%	\$454.390	7,8%
mar-24	\$2.689.619	0,5%	\$1.339.568	-9,8%	\$421.570	6,1%

Fuente: Facultad de Economía, Negocios y Gobierno USS en base a datos de EQUIFAX. Se definen como morosos permanentes aquellos que llevan al menos 12 meses corridos en situación de mora. Los nuevos son aquellos que no presentan mora durante los últimos 12 meses, mientras que los intermitentes son el diferencial entre los permanentes y los nuevos. Pesos en términos reales al último día del trimestre analizado.



UNIVERSIDAD
SAN SEBASTIAN

Ilumina el futuro

EQUIFAX[®]

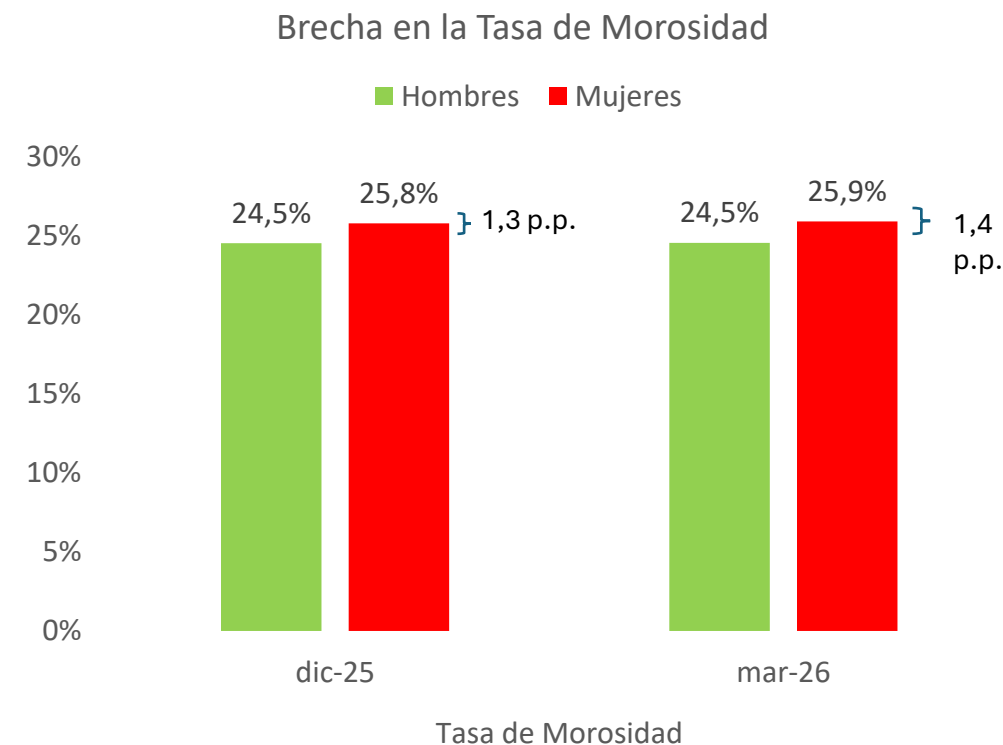
03 MOROSIDAD POR GÉNERO

El número de hombres morosos aumenta un 0,9% y el de mujeres un 1,3%. La brecha en la tasa de morosidad sube levemente, de 1,3 p.p. a 1,4 p.p. (0,1 p.p.).



La tasa de morosidad se mantiene en los hombres y sube en las mujeres (0,1 p.p.). En ambos sexos ronda el 25% de la población. A 12 meses, es 0,3 puntos porcentuales más alta en los hombres y 0,5 puntos porcentuales en las mujeres.

	Hombres				Mujeres			
	Número	Var. 3 meses	Var. 12 meses	Tasa de morosidad	Número	Var. 3 meses	Var. 12 meses	Tasa de morosidad
mar-26	1.907.265	0,9%	2,3%	24,5%	2.104.603	1,3%	2,9%	25,9%
dic-25	1.889.983	1,9%	0,9%	24,5%	2.076.883	2,1%	1,2%	25,8%
sept-25	1.855.200	0,8%	-2,2%	24,1%	2.034.402	0,5%	-2,1%	25,3%
jun-25	1.839.601	-1,3%	-4,3%	23,9%	2.024.678	-1,0%	-2,8%	25,1%
mar-25	1.864.609	-0,4%	-3,9%	24,2%	2.044.511	-0,4%	-2,9%	25,4%
dic-24	1.872.947	-1,3%	-4,1%	24,5%	2.051.787	-1,3%	-2,9%	25,7%
sept-24	1.896.723	-1,4%	-3,4%	24,8%	2.078.528	-0,2%	-2,2%	26,0%
jun-24	1.923.096	-0,9%	-0,2%	25,2%	2.083.403	-1,0%	0,0%	26,1%
mar-24	1.940.990	-0,6%	-3,3%	25,4%	2.104.955	-0,3%	-1,8%	26,4%



Fuente: Facultad de Economía, Negocios y Gobierno USS en base a datos de EQUIFAX y el INE.

Nota: La tasa de morosidad mide el nivel de número de morosos en relación con la población mayor de 18 años.

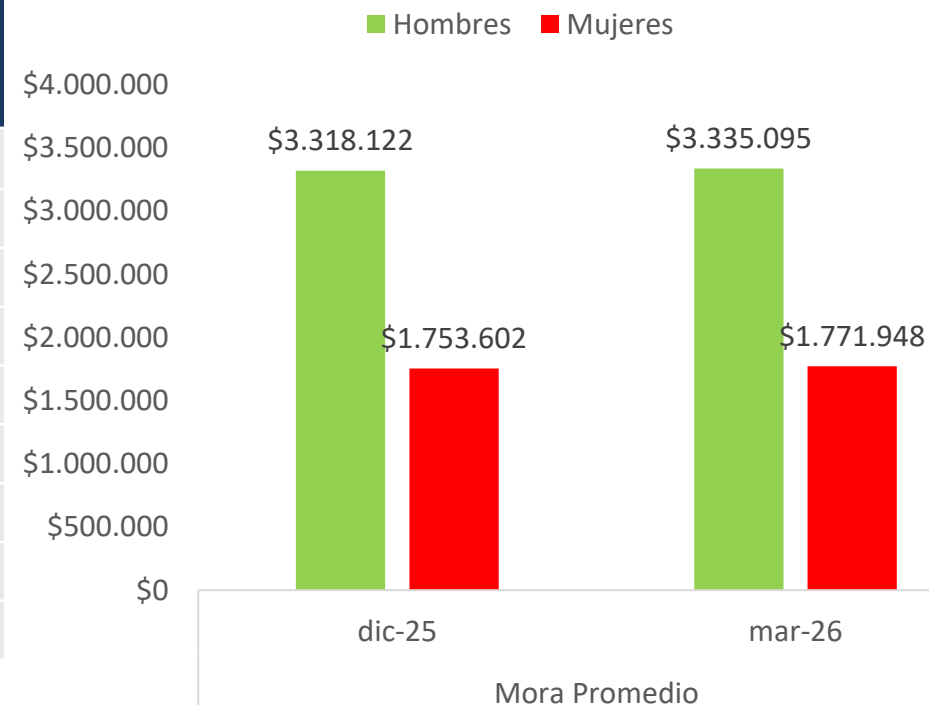
La mora promedio de las mujeres aumentó un 1% en el trimestre, y la de los hombres, un 0,5%.



Debido a lo anterior, la mora promedio de las mujeres es un 53,1% la de los hombres. En 12 meses, la mora promedio de las mujeres ha aumentado 7,7%, llegando a \$1.771.948 en marzo de 2026.

	Hombres			Mujeres			Ratio mora mujeres / hombres
	Mora promedio	Var. 3 meses	Var. 12 meses	Mora promedio	Var. 3 meses	Var. 12 meses	
mar-26	\$3.335.095	0,5%	6,9%	\$1.771.948	1,0%	7,7%	53,1%
dic-25	\$3.318.122	3,0%	6,1%	\$1.753.602	3,4%	6,6%	52,8%
sept-25	\$3.220.922	1,5%	7,2%	\$1.696.019	1,6%	5,9%	52,7%
jun-25	\$3.174.190	1,8%	4,1%	\$1.668.948	1,4%	1,9%	52,6%
mar-25	\$3.119.198	-0,3%	3,8%	\$1.645.309	0,1%	2,1%	52,7%
dic-24	\$3.128.812	4,2%	4,7%	\$1.644.316	2,7%	3,0%	52,6%
sept-24	\$3.003.872	-1,5%	0,7%	\$1.601.425	-2,2%	1,4%	53,3%
jun-24	\$3.049.919	1,5%	2,3%	\$1.637.698	1,6%	7,7%	53,7%
mar-24	\$3.004.013	0,5%	0,6%	\$1.611.967	1,0%	3,3%	53,7%

Diferencia en la mora promedio por género



Fuente: Facultad de Economía, Negocios y Gobierno USS en base a datos de EQUIFAX y el Banco Central. Pesos en términos reales al último día del trimestre analizado.





UNIVERSIDAD
SAN SEBASTIAN
Ilumina el futuro

EQUIFAX[®]

04 MOROSIDAD POR EDAD

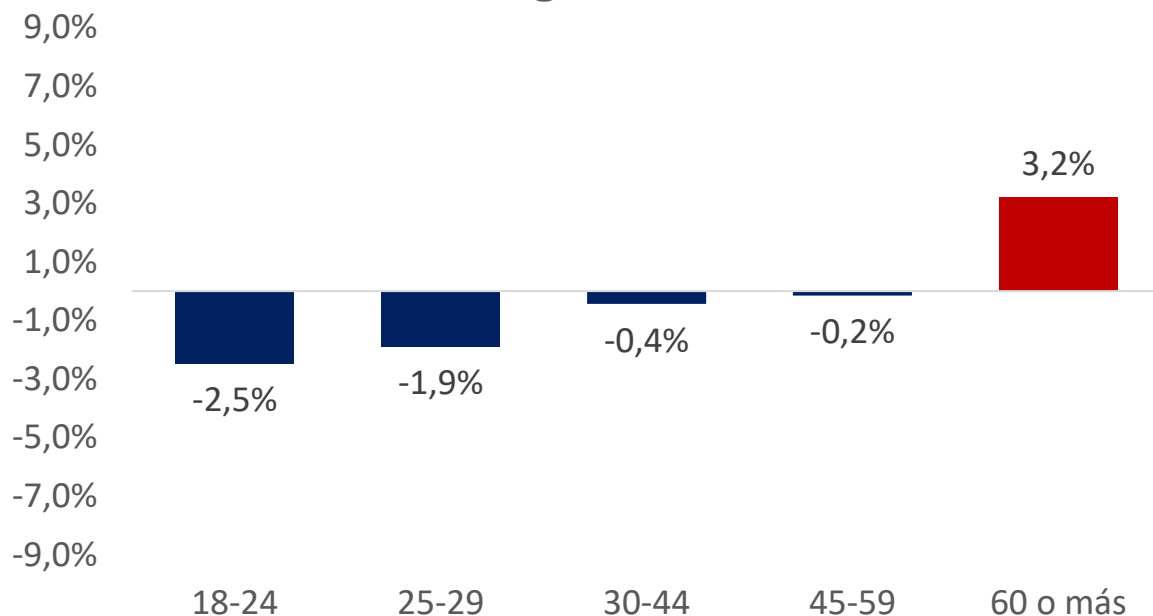


Durante el último trimestre, el número de morosos cayó en todos los tramos etarios excepto en el de 60 años o más (3,2%)

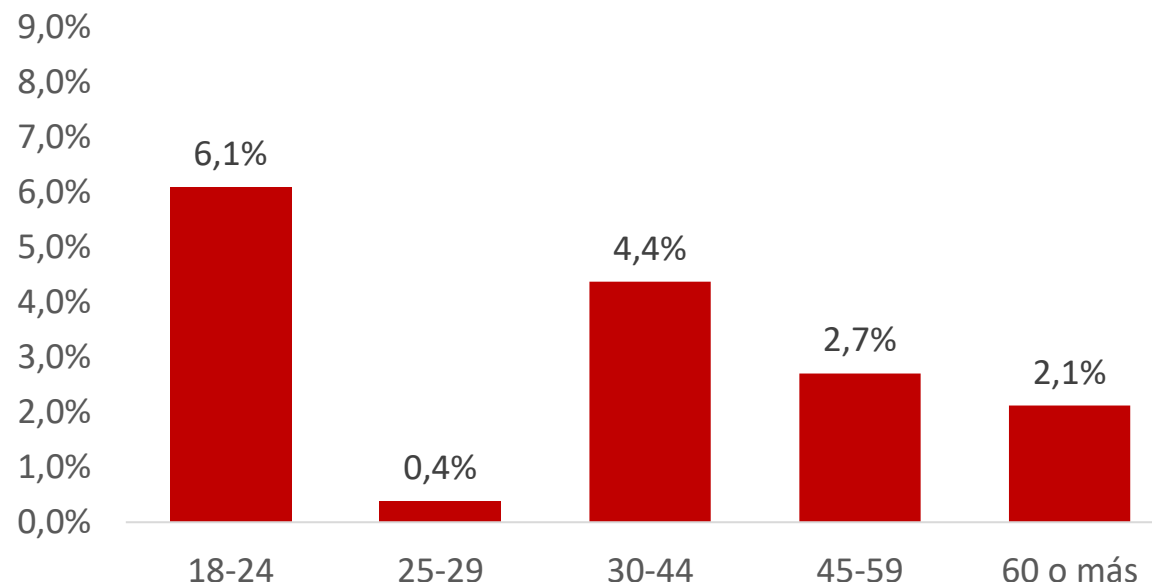


En doce meses, el mayor aumento del número de morosos se dio en el tramo de 18 a 24 años (6,1%). En el resto de los tramos también se ha dado un aumento a doce meses.

Variación trimestral del número de morosos según tramo etario



Variación en 12 meses del número de morosos según tramo etario



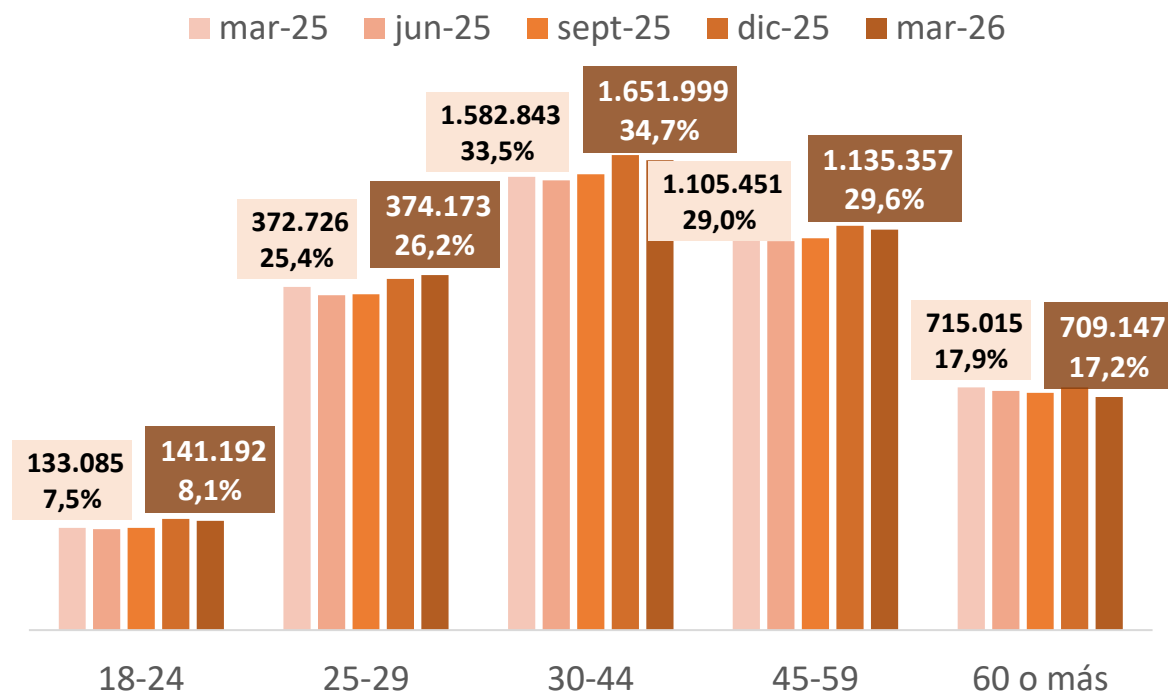
Fuente: Facultad de Economía, Negocios y Gobierno USS en base a datos de EQUIFAX y el Banco Central. Pesos en términos reales al último día del trimestre analizado.

A nivel de tasa, la **proporción de adultos de 60 años o más en mora ha caído 0,7 p.p. en doce meses**, llegando a un 17,2%

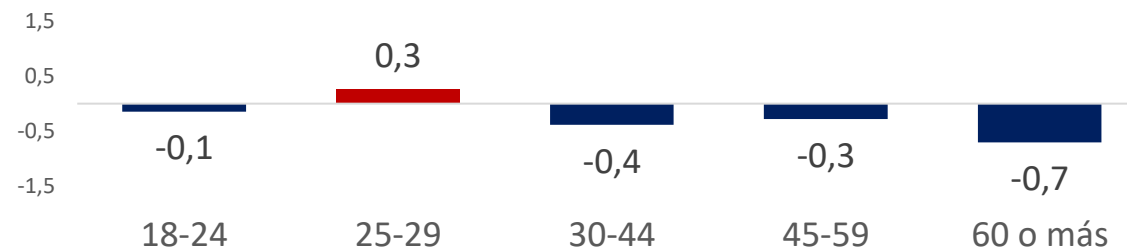


En el trimestre, la tasa de morosidad del tramo de 30 a 44 años cayó 0,4 p.p., pasando a ser un 34,7%. Se observó una caída de la tasa de morosidad en todos los tramos etarios excepto entre los 25 y 29 años.

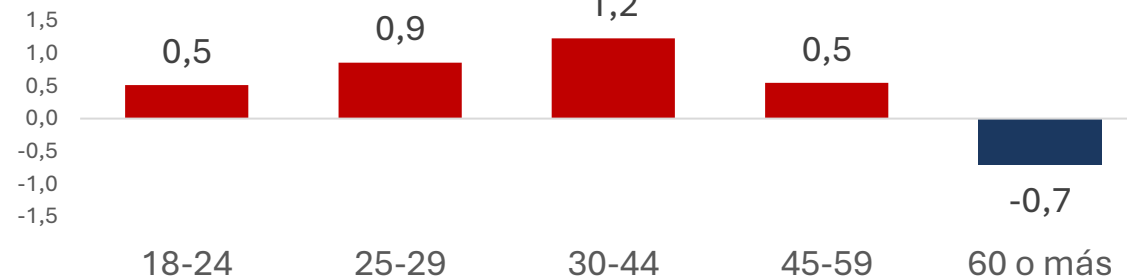
Número de morosos y tasa de morosidad según tramo etario



Variación trimestral de la tasa de morosidad por tramo etario (p.p.)



Variación en doce meses de la tasa de morosidad por tramo etario (p.p.)



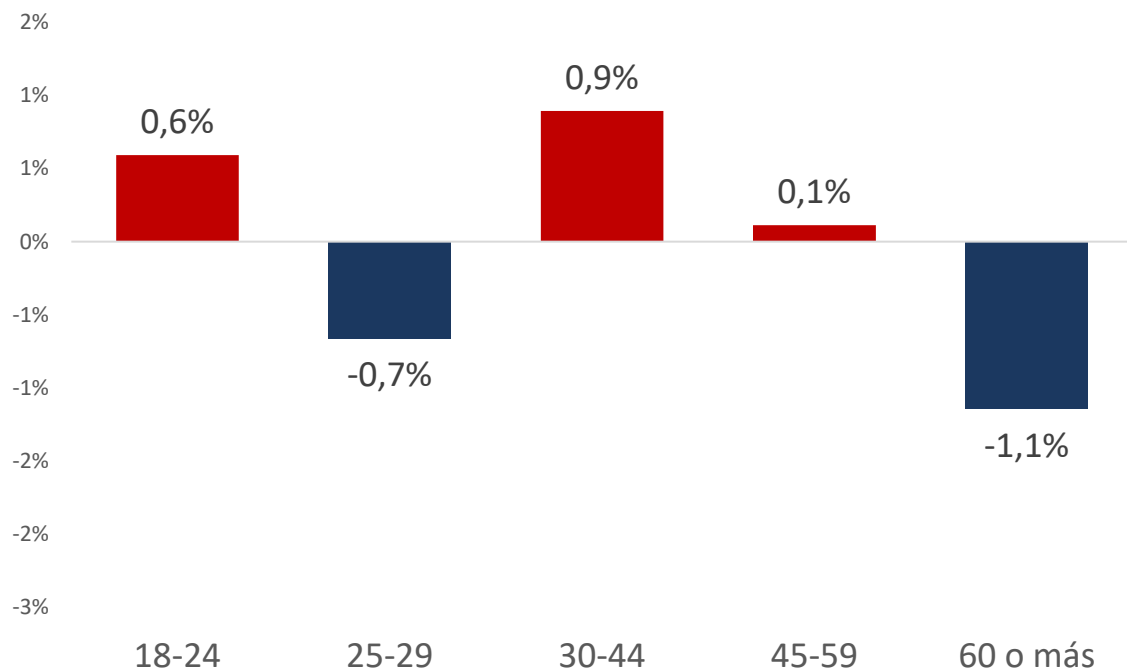
Fuente: Facultad de Economía, Negocios y Gobierno USS en base a datos de EQUIFAX y el Banco Central. Pesos en términos reales al último día del trimestre analizado.

En cuanto a la **mora promedio**, durante el trimestre **disminuyó** en mayor medida en **EQUIFAX**® el tramo de 60 o más años (-1,1%) y **aumentó** en el tramo de 30 a 44 años (0,9%)

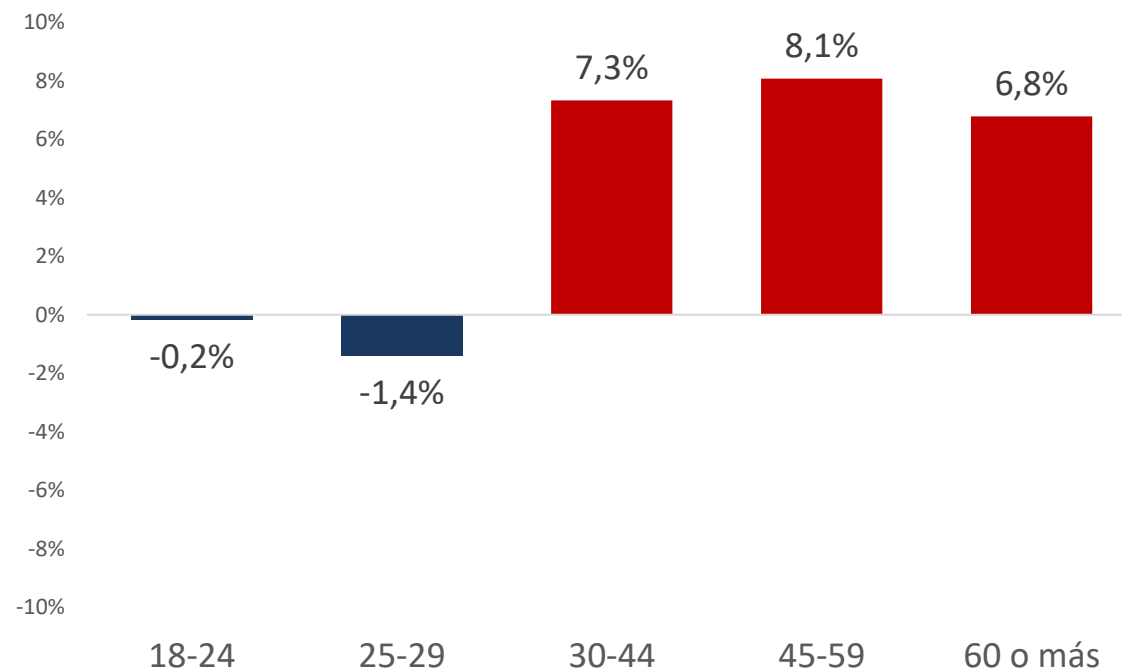


En 12 meses, la mora promedio de las personas de 45 a 59 ha aumentado 8,1%, y la de 30 a 44 años en un 7,3%. Se observa una caída anual en la mora promedio de los jóvenes: 0,2% para los de 18 a 24 y 1,4% para los de 25 a 29 años.

Variación real trimestral de la mora promedio según tramo etario



Variación real en 12 meses de la mora promedio según tramo etario



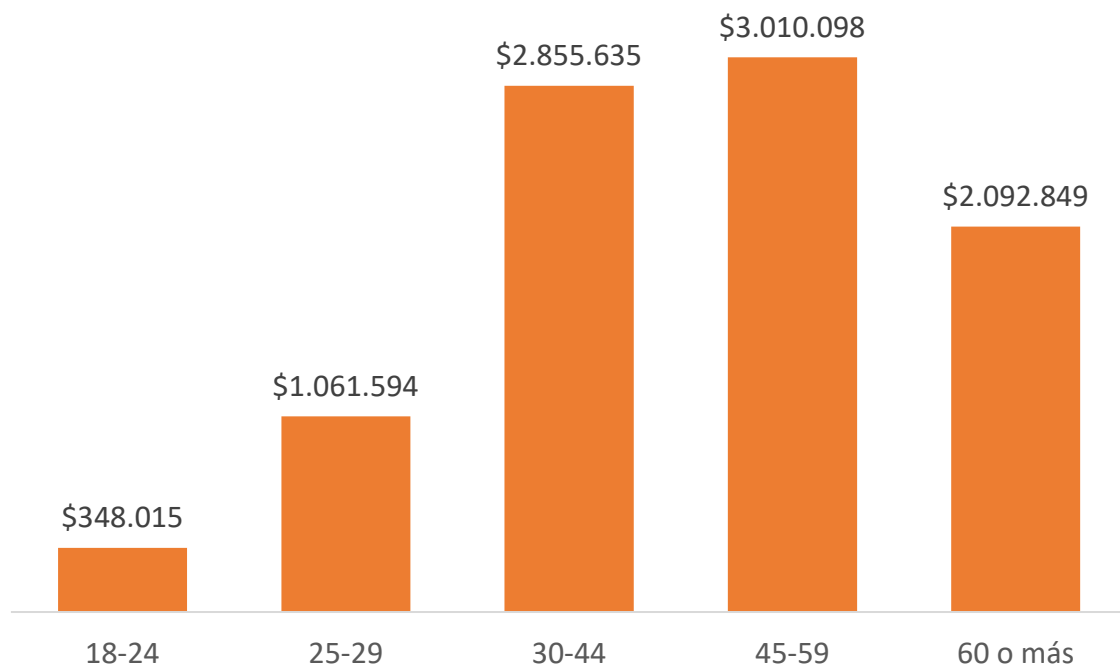
Fuente: Facultad de Economía, Negocios y Gobierno USS en base a datos de EQUIFAX y el Banco Central. Pesos en términos reales al último día del trimestre analizado.

En dos años, la mora promedio de las personas de 30 a 44 años ha aumentado un 14,7%, en términos reales

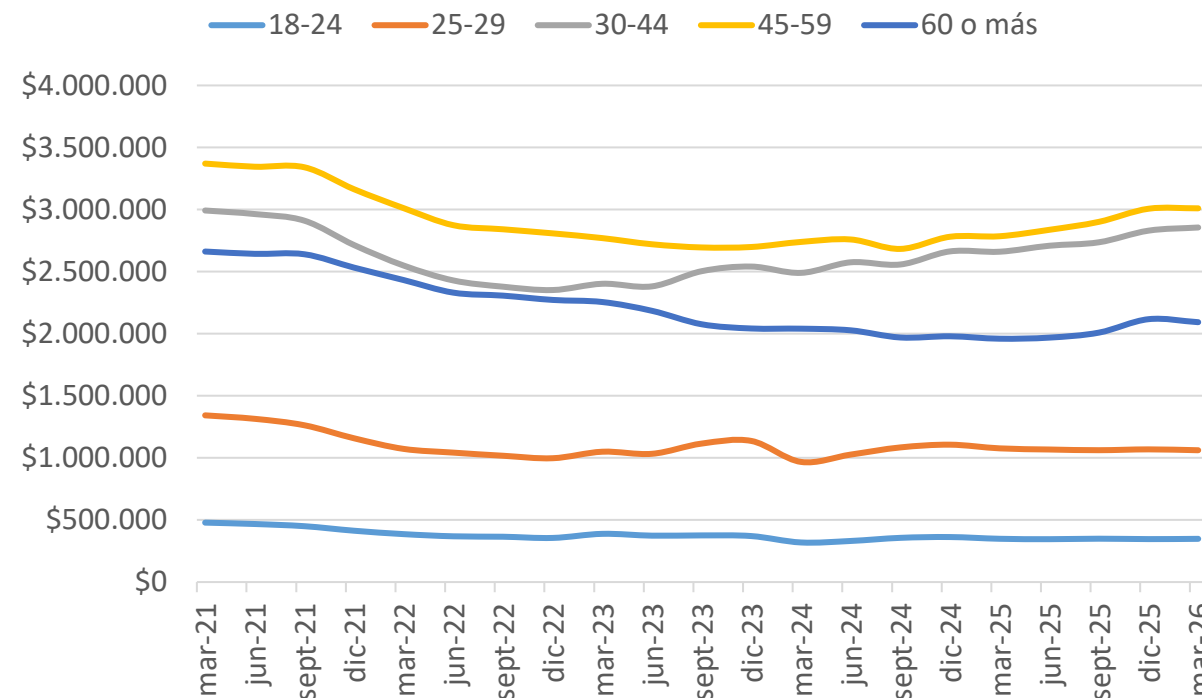


Es el mayor aumento en ese período entre los tramos etarios. Implica que casi alcanza el monto moroso promedio de los individuos de 45 a 59 años, que históricamente acumulan cerca de \$3 millones.

Mora promedio según tramo etario



Mora promedio según tramos de edad



Fuente: Facultad de Economía, Negocios y Gobierno USS en base a datos de EQUIFAX y el Banco Central. Pesos en términos reales al último día del trimestre analizado.



UNIVERSIDAD
SAN SEBASTIAN
Ilumina el futuro

EQUIFAX[®]

05 CONCLUSIONES



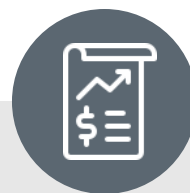
CONCLUSIONES



La tasa de morosidad es de un 25,2% (4.011.868 personas con deudas morosas), manteniéndose igual en el último trimestre. Esto se debe a que el número de morosos crece en un 1,1%.



La deuda morosa crece un 1,1% en el trimestre llegando a US\$10.828 millones, un 2,93% del PIB. Son US\$ 120 millones más que en diciembre. El monto de morosidad sigue subiendo: acumula un crecimiento de 15% real en 12 meses.



La mora promedio es de \$2,51 millones, aumentando un 7,1% real en 12 meses.



El número de morosos ha subido en todos los tramos, excepto en el de \$100 mil pesos o menos, en el último año. En el tramo de \$3 millones o más ha subido más el número de morosos (10,7%).

CONCLUSIONES



El porcentaje de morosos en los GSE vulnerables ha aumentado en el último año: 0,7 p.p. en el D y 0,8 p.p. en el E.



Aumenta en un 1,1% el número de morosos permanentes en el trimestre, totalizando 2.929.054 personas. **Entran menos morosos nuevos** que hace un trimestre (-11,2%).



El número de hombres morosos aumenta un 0,9% y el de mujeres un 1,3%. La brecha en la tasa de morosidad sube levemente, de 1,3 p.p. a 1,4 p.p. (0,1 p.p.). **La mora promedio de las mujeres aumentó un 1% en el trimestre**, y la de los hombres, un 0,5%.



En dos años, la mora promedio de las personas de 30 a 44 años ha aumentado un 14,7%, en términos reales. En 12 meses, la mora promedio de las personas de 45 a 59 ha aumentado 8,1%, y la de 30 a 44 años en un 7,3%.



- **Tasa de Política Monetaria (TPM):** la tasa de referencia de la política monetaria se redujo por última vez en julio de 2025, de 4,75% a 4,5%. Desde entonces no ha cambiado, por lo que se mantienen condiciones de endeudamiento favorables para los deudores, lo que presiona al alza la morosidad.
- **Colocaciones:** a marzo de 2026, las colocaciones de créditos de consumo no presentan cambios respecto de diciembre de 2025 y equivalen al 6,4% del PIB. Esto está en línea con la mantención del nivel de la TPM.
- **Desempleo:** la tasa de desempleo disminuyó 0,5 puntos entre septiembre y diciembre de 2025, llegando a 8%*. Esto presiona a la baja el porcentaje de morosos, presionando a la baja el crecimiento de la tasa de morosidad.

Fuente: Facultad de Economía, Negocios y Gobierno USS en base a datos de la ABIF, el INE, la CMF y el Banco Central.

*Se considera este periodo con el objetivo de observar el efecto del desempleo sobre la morosidad, dado que los cambios en la deuda morosa suelen manifestarse con algunos meses de rezago.



UNIVERSIDAD
SAN SEBASTIAN
Ilumina el futuro

Santiago

Concepción

Valdivia

Puerto Montt